



Amtsblatt

des Landkreises Miltenberg



Az: 43 – 6451.1

Verordnung des Landratsamtes Miltenberg über das Überschwemmungsgebiet der Elsava im Markt Eisenfeld und im gemeindefreien Gebiet „Forstwald“ von Flusskilometer 0,460 bis Flusskilometer 8,700 vom 21.04.2016

Das Landratsamt Miltenberg erlässt auf Grund von § 76 Abs. 2 des Wasserhaushaltsgesetzes (WHG) vom 31. Juli 2009 (BGBl. I S. 2585) in Verbindung mit Art. 46 Abs. 3, Art. 63 und Art. 73 des Bayerischen Wassergesetzes (BayWG) vom 25. Februar 2010 (GVBl S. 66, ber. S. 130) folgende

Verordnung

§ 1

Allgemeines, Zweck

(1) Im Markt Eisenfeld und im gemeindefreien Gebiet „Forstwald“ wird das in § 2 näher beschriebene Überschwemmungsgebiet festgesetzt. Für dieses Gebiet werden die folgenden Regelungen erlassen.

(2) Die Festsetzung dient der Darstellung einer konkreten, von Natur aus bestehenden Hochwassergefahr in dem betroffenen Bereich. Zudem werden Bestimmungen zur Vermeidung von Schäden und zum Schutz vor Hochwassergefahren getroffen.

§ 2

Umfang des Überschwemmungsgebietes

(1) Die Grenzen des Überschwemmungsgebiets sind in der im Anhang (Anlage) veröffentlichten Übersichtskarte eingetragen. Für die genaue Grenzziehung sind die Detailkarten im Maßstab 1:2500 maßgebend, die im Landratsamt Miltenberg und beim Markt Eisenfeld niedergelegt sind; sie können dort während der Dienststunden eingesehen werden. Die genaue Grenze verläuft auf der jeweils gekennzeichneten Grundstücksgrenze oder, wenn die Grenze ein Grundstück schneidet, auf der dem Gewässer näheren Kante der gekennzeichneten Linie. Gänzlich im Überschwemmungsgebiet liegende Gebäude

Hausadresse: Brückenstraße 2 63897 Miltenberg	Allgemeine Adressen: Telefon: 09371 501-0 Telefax: 09371 501-79270	E-Mail: poststelle@lra-mil.de http://www.landkreis-miltenberg.de	Unsere Öffnungszeiten: Mo und Di 8 - 16 Uhr Mittwoch 8 - 12 Uhr	Donnerstag 8 - 18 Uhr Freitag 8 - 13 Uhr
Konten: Sparkasse Miltenberg-Obernburg Raiffeisen-Volksbank Miltenberg Raiba Großostheim-Obernburg	Kto.-Nr.: 620 001 834 (BLZ 796 500 00) Kto.-Nr.: 99 988 (BLZ 796 900 00) Kto.-Nr.: 10 006 (BLZ 796 665 48)	IBAN: DE98 7965 0000 0620 0018 34 IBAN: DE36 7969 0000 0000 0999 88 IBAN: DE82 7966 6548 0000 0100 06	SWIFT-BIC: BYLADEM1MIL SWIFT-BIC: GENODEF1MIL SWIFT-BIC: GENODEF1OBE Ust-IdNr.: DE 132115042	

sowie solchen gleichgestellte Gebäude, die teilweise im Überschwemmungsgebiet liegen, sind in den Detailkarten ebenfalls farblich hervorgehoben.

(2) Veränderungen der Grenzen oder der Bezeichnungen der im Überschwemmungsgebiet gelegenen Grundstücke berühren die festgesetzten Grenzen des Überschwemmungsgebietes nicht.

(3) An ausgewählten öffentlichen Gebäuden und an öffentlichen Anlagen wird die HW100-Linie als Anhaltspunkt für die Hochwassergefahr für jede Person gut sichtbar gekennzeichnet. Auskunft über die Höhe der HW100-Linie (in Meter über NN) erteilt das Landratsamt Miltenberg.

§ 3

Bauleitplanung, Errichten und Erweiterung baulicher Anlagen

(1) Für die Ausweisung von neuen Baugebieten und die Errichtung oder Erweiterung baulicher Anlagen gilt § 78 Abs. 1 bis 3 WHG.

(2) Ein hochwasserangepasstes Errichten von Gebäuden im Sinn des § 78 Abs. 3 Satz 1 Nr. 4 WHG ist gegeben, wenn nur Räume, die vollständig über dem beim Bemessungshochwasser zu erwartenden Wasserstand (HW100-Linie) liegen, als Aufenthaltsräume genutzt werden und bautechnische Nachweise darüber vorgelegt werden, dass auch bei Hochwasser Auftriebs- und Rückstausicherheit sowie die Dichtheit und Funktionsfähigkeit, einschließlich der Entwässerung, gewährleistet sind; die Nachweise müssen von einem nach Art. 62 der Bayerischen Bauordnung (BayBO) Berechtigten erstellt werden.

§ 4

Sonstige Vorhaben

(1) Für sonstige Vorhaben nach § 78 Abs. 1 Satz 1 Nrn. 3 bis 7 und Nr. 9 WHG gilt § 78 Abs. 4 WHG.

(2) Die Zulassung nach § 78 Abs. 4 Satz 1 WHG gilt als erteilt, wenn für das Vorhaben eine Anlagengenehmigung nach Art. 20 BayWG erteilt wurde und dabei die Voraussetzungen des § 78 Abs. 4 Satz 1 WHG geprüft wurden. In der Anlagengenehmigung ist die Erteilung der Zulassung nach § 78 Abs. 4 Satz 1 WHG auszusprechen.

§ 5

Weitergehende Bestimmungen

Die Neuerrichtung von Anlagen zum Lagern von wassergefährdenden Stoffen ist verboten, wenn der Lagerraum ganz oder teilweise unterhalb der HW100-Linie liegt. Bestehende

Heizölverbraucheranlagen in Gebäuden, die ganz oder teilweise im Geltungsbereich dieser Verordnung liegen und die nicht den Anforderungen nach § 9 Abs. 4 der Anlagenverordnung – VAwS entsprechen, sind innerhalb von zwei Jahren nach dem Inkrafttreten dieser Verordnung nachzurüsten; eine Anordnung nach § 25 Abs. 1 VAwS ist nicht erforderlich.

§ 6

Antragstellung

Mit dem Genehmigungsantrag nach § 78 Abs. 3 Satz 1 WHG sind für bauliche Anlagen in entsprechender Anwendung der für Bauvorlagen geltenden Bestimmungen der Bayerischen Bauordnung die zur Beurteilung erforderlichen und geeigneten Unterlagen vorzulegen. Vorlagepflichten nach der Verordnung über Pläne und Beilagen in wasserrechtlichen Verfahren (WPBV) vom 13. März 2000 (GVBl S. 156, zuletzt geändert durch Verordnung vom 27. Juli 2009 GVBl S. 376) bleiben unberührt.

§ 7

Inkrafttreten/ Außerkrafttreten

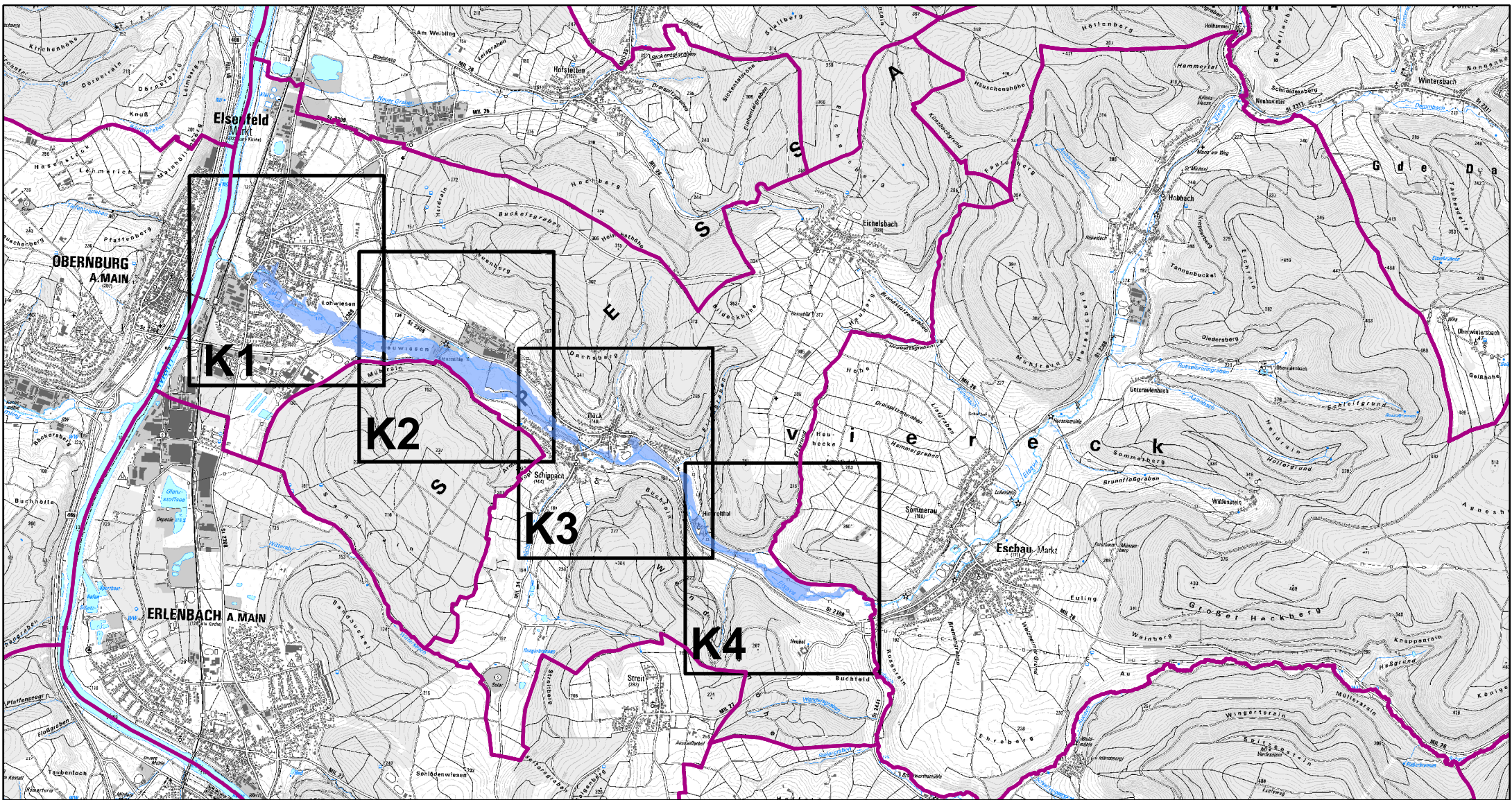
(1) Diese Verordnung tritt am Tage nach ihrer Bekanntmachung im Amtsblatt für den Landkreis Miltenberg in Kraft.

(2) Gleichzeitig tritt die Verordnung des Landratsamtes Miltenberg über die Festsetzung des Überschwemmungsgebietes der Elsava im Bereich des Marktes Elsenfeld vom 25.04.1989 außer Kraft.




Miltenberg, 21.04.2016
Landratsamt Miltenberg

Scherf
Landrat

Anlage (Übersichtskarte)



Legende

-  ermitteltes Überschwemmungsgebiet
-  Gemeindegrenze
-  Blattschnitt

Gew. II Elsava, Fluss-km 0,460 - 8,700 Festsetzung des Überschwemmungsgebiets - Übersichtsplan -

Anlage 1



1:50.000



Quellen:
Geobasisdaten © Bayerische Vermessungsverwaltung, www.geodaten.bayern.de
Geofachdaten © Wasserwirtschaftsamt Aschaffenburg, www.wwa-ab.bayern.de